



扫码关注惠威公众号

设计Design: 惠威
制造商Manufacturer: 珠海惠威科技有限公司
地址Address: 珠海市联港工业区东成路南1号
电话Tel: 400-090-9199

因设计变更等原因, 所示资料可能与实物不符, 恕不另行通知。
Due to the reasons in the change of design or others, product information contained here may not be in conformity with product itself. We reserve the right of no prior notice before change.



惠威网络广播功放 (IP-60/120/240/360 MANUAL)



产品说明书
www.hivi.com

Public Address System

欢迎进入惠威专业智能广播系统产品世界

感谢阁下选购惠威高品质专业广播系列产品。阁下在使用本产品前，请务必仔细阅读并清楚理解该产品的使用指南及注意事项，确保您能感受到惠威专业高品质广播系列产品所给您带来的超乎想像的表现。

惠威PA(Public Address System)是惠威专为宾馆、大厦、广场、智能小区、工厂、学校、机场、码头等场所播放通告、背景音乐、消防报警等研发设计的系统产品。而功放机则是整个系统中最为重要的核心部件，其稳定性和可靠性就摆在该产品的首位，惠威PA系列高品质广播专用功放机是借鉴当今领先的技术和工艺精心研制的高性能、高稳定性、高可靠性的优质产品，其声音更加清晰、透明，音质可同Hi-Fi产品相媲美，输出功率足、频响更宽广、声音更具有穿透力、更有层次感，得到众多用户、单位的一致好评，是各类型广播工程的坚实力量。

九、产品中有害物质的名称及含量：



此图示含义为：该产品可能含有某些有害物质(如下表所示)。在环保使用期限内可以放心使用，超过环保使用期限之后则应该进入回收循环系统。此标识指环保使用期限为十年(从生产日期算起)。


部件名称	有害物质					
	铅(Pb)	汞(Hg)	镉(Cd)	六价铬(Cr(VI))	多溴联苯(PBB)	多溴二苯醚(PBDE)
电缆	X	O	O	O	O	O
金属部件	O	O	O	O	O	O
木质部件	X	X	X	X	X	X
塑胶部件	O	O	O	O	O	O
电路板组件	X	O	O	O	O	O
变压器	O	O	O	O	O	O
喇叭件	O	O	O	O	O	O
包装材料	O	O	O	O	O	O

本表格依据SJ/T 11364的规定编制。

O: 表示该有害物质在该部件所有均质材料中的含量均在GB/T 26572规定的限量要求以下。

X: 表示该有害物质至少在该部件的某一均质材料中的含量超出GB/T 26572规定的限量要求。

注: 环保使用期限取决于产品正常工作的温度和湿度等条件。

 不可将电子电气设备、部件、电池与其它生活垃圾一起丢弃，为防止这些物品可能含有的有害物质污染自然环境和对人体造成伤害，保证资源的循环利用，请采用废品回收或当地的处理规定回收本产品。

八、故障排除指南：

问题	可能故障点
1. 电源指示灯不亮:	<ul style="list-style-type: none"> • 电源线未接好。 • 保险管已烧。
2. 连续烧毁保险管:	<ul style="list-style-type: none"> • 保险管是否符合规格。 • 是否正确选择电网输入电压。
3. 长期处于保护状态:	<ul style="list-style-type: none"> • 输出是否过载或短路。 • 信号输入幅度是否过高。
4. 没有声音输出:	<ul style="list-style-type: none"> • 音量旋钮是否已调到适当的位置。 • 音频输入及输出线是否连接到位。
5. 输出声音过大或过小:	<ul style="list-style-type: none"> • 音量旋钮是否已调到适当的位置。 • 音频输入端口的输入灵敏度是否正确。
6. 本地声源不能启动优先静音:	<ul style="list-style-type: none"> • 是否已连接到MIC1。
7. 干扰噪声:	<ul style="list-style-type: none"> • 由于汽车点火等引起的噪声。 • 由于电气用具干扰引起的噪声。 • 由于无线通讯设备干扰引起的噪声。
8. 终端网络未连通:	<ul style="list-style-type: none"> • 网线是否已连接。 • 网络配置，硬件防火墙是否已设置正确。 • 检查交换机是否正常工作。

重要的安全注意

警告

为避免发生火灾或触电事故，本机不准淋雨或受潮。



三角形内加闪电标志，提醒用户本机内有未经绝缘的“危险电压”存在，可能会发生触电危险。

三角形内加感叹号标志，提醒用户本机附有重要的文字指南，介绍如何操作及维修。

连接或使用本机之前，须仔细阅读各安全事项及操作指示，必须遵守本机外壳上和操作指南中标明的所有警告。请保存本说明书，以供日后参考。

请不要在靠近水的地方使用本机，也不要将本机浸入任何液体中或将任何液体滴落、泼溅到本机上。

请不要在靠近任何热源（如散热器、暖气设备、炉灶或其它产生热量的设备）的地方安装和使用本机。

本机上面严禁放置任何装水的器具，如花瓶；也不要在本机上放置任何形式的明火，如点亮的蜡烛。

本机应安装或放置在不影响正常通风的位置上使用，例如，不应将其放在可能堵塞其通风孔的睡床、沙发、毯子或类似的表面上，亦不应放在可能阻碍空气流经其通风孔的装置(例如书架或柜桶)内。请将本机放置在电源插座附近，以便使用。

电源

在接通电源之前，请务必检查本机使用电源电压与后面板标明电压是否相同。外接电源线，尤其靠近插头、方便插孔或本机的电源线引出位置，应安放在不大可能被踩踏或戳穿的地方。为防止触电，电源插头的插脚必须完全插入电源插座的插孔。

警告：将带有裸露电线的插头插入带电的插座是非常危险的行为！

A. 请勿过度拧捏、弯曲或扭转电源线，否则线芯可能会暴露在外或折断。

B. 请勿将任何重物压在电源线上。

C. 请勿使用不适当的电源插座。

D. 请勿用湿手接触电源插头。

E. 请勿在相同的电源插座上连接太多装置，否则可能引起火灾或触电事故。

F. 如果出现闪电雷击，请尽快关闭本机电源，并从电源插座拔出电源电缆的插头。拔离插座时，请抓住插头往外拔，切勿拽电线。

G. 如果可能出现闪电，在接插状态请勿触碰电源电缆的插头，否则可能导致触电。

H. 本机长时间不用时，应将电源插头拔离电源插座。

I. 若要移动或者清洁本机，请拔出电源插头。

电网电源断开装置如有电源插头、器具耦合器等，周围不能堆放杂物等，应当保持能方便地操作。

带有接地插头的产品，应连接至带有接地保护的电源插座。

注意

本机如发生下列故障，不准试图自行修理，应将本机交由专业维修人员维修。

A. 电源线或插头损坏；

B. 有物品或液体进入本机；

C. 本机被雨水或其他液体淋过；

D. 本机工作不正常或性能明显变差；

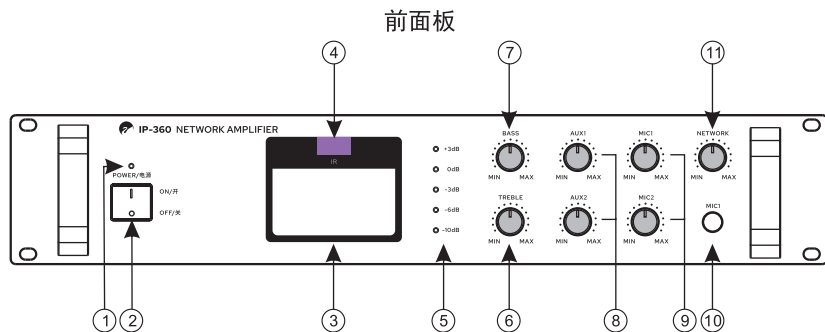
E. 本机跌落过或外壳损坏；

本机检查维修完成后要求维修商店保证在修理本机时，只使用制造商准许使用的特性与本机原来使用零部件完全相同的替换零部件，并且已经完全例行安全检查，保证本机处于安全操作状态。使用未获准使用的零部件，可能发生火灾、触电或者其他危险。

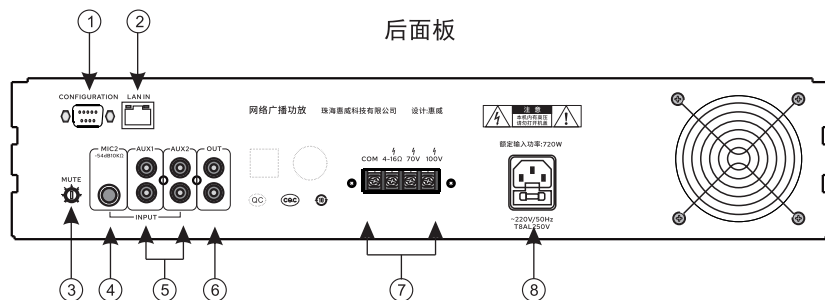
声明

本机不含有用户能自行维修的零部件，请勿打开机箱，否则可能遭遇危险电击。如遇故障请参考说明书或由专业维修人员维修，不准擅自进行拆卸及维修，否则造成的一切后果自负，与本公司无关！

一、功能说明:



1. 电源指示灯
2. 电源开关
3. 液晶显示屏
4. 红外遥控接收器
5. 输入电平指示灯
6. 高音调节
7. 低音调节
8. AUX1、AUX2通道音量调节
9. MIC1、MIC2通道音量调节
10. MIC1输入口
11. NETWORK通道音量调节



1. 终端配置端口（配合我司串口线使用）
2. 网络输入口（连接交换机或路由器）
3. 静音幅度调节旋钮
4. MIC2输入口
5. AUX1、AUX2输入口
6. 扩展输出口
7. 功率音频输出口
8. 电源输入插座

该⚡标记(70V、100V)表示危险的带电端子。

当将外接电线连接到这种端子时，必须由“受过专业培训的操作人员”进行连接，或使用可进行安全连接的特制引线或电线。

当接通电源并输入信号后，如有短路或功放无信号输出，应立即切断电源，排除故障后重新加电。

六、产品特点:

- 内置点播模块，3英寸带背光液晶显示屏。
- 支持红外接收，遥控任意点播。
- 专业硬件音频芯片解码，音质更纯正、运行更稳定。
- 网络远程具备最高优先功能，自动强切。
- 提供100V/70V定压输出及4~16Ω定阻输出。
- 2路MIC、2路AUX输入、MIC1具备次级优先静音功能。
- 1路扩展输出口，可用于功率扩展。
- 温度保护、过压及过载保护、短路保护。

七、技术参数:

型号	IP-60	IP-120	IP-240	IP-360
额定功率	60W	120W	240W	360W
功耗	120W	240W	480W	720W
网络协议	ARP/IP/UDP/TCP/ICMP/IGMP,支持组播接收音频数据,支持跨网段跨路由配置			
网络延时	文件播放/实时播放<150MS			
音频位率	8Kbps-320Kbps自适应			
输入灵敏度	AUX 250mV(非平衡)		MIC 10mV(非平衡)	
音量调整旋钮	BASS:±10dB		TREBLE:±10dB	
线性失真	≤1%(额定功率)			
信噪比	LINE≥65dB		MIC≥65dB	
优先级	网络最优先、MIC1次优先			
频率响应	70Hz-18KHz(±3dB)			
输出调整率	<3dB			
辅助输出	非平衡0.775V			
保护	过载保护、短路保护、过温保护			
供电电源	AC220V±10% 50Hz~60Hz			
机身尺寸(mm)	484*359*132mm			

在文件播放开启的状态下才可进行播放控制操作。)

在播放控制界面下(图7.1),按“VOL+键和VOL-键”可调整音量的大小(图7.2)。

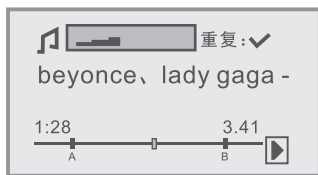


图7.1



图7.2

2. 重复播放操作说明

键功能说明:

在播放时按“A键”对应“A”点为开始位置,按“B键”点终止位置,按“A-B键”切换打开或者关闭重复播放功能。

重复播放的操作方法:

当用户对正在播放的音频文件中的某段内容需要重复收听时,在播放到需要收听内容的开始点时按下“A键”,此时系统会在播放进度条上标注A标签,在播放到需要收听内容的结束点时按“B键”,系统会在播放进度条上标注B标签,然后按“A-B键”打开重复播放功能,那么系统就会在标注A标签与B标签之间重复播放(如图7.3),直到用户再次按下“A-B键”才能停止AB复读状态。

按“重复键”可切换打开与关闭重复播放。“✓”代表打开,“X”代表关闭。

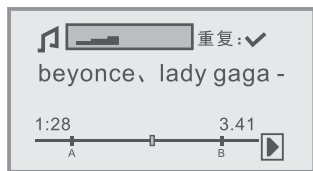
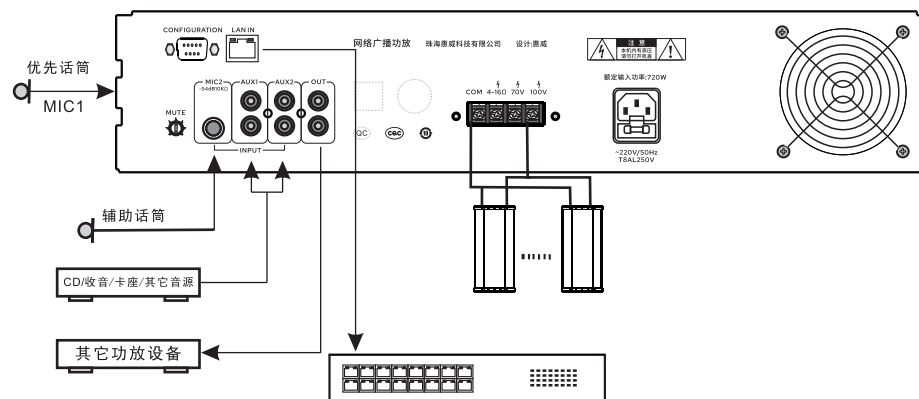


图7.3

五、优先级功能:

网络输入口具有最高优先级功能,由此网络通道输入的音频信号将自动抑制本地所有通道的音频信号。话筒输入MIC1具有次级优先功能(自动静音),由此通道输入的信号将自动抑制本地其它通道的输入信号,并可通过后板“MUTE”静音幅度调节旋钮进行调节,调节范围为0~30dB。

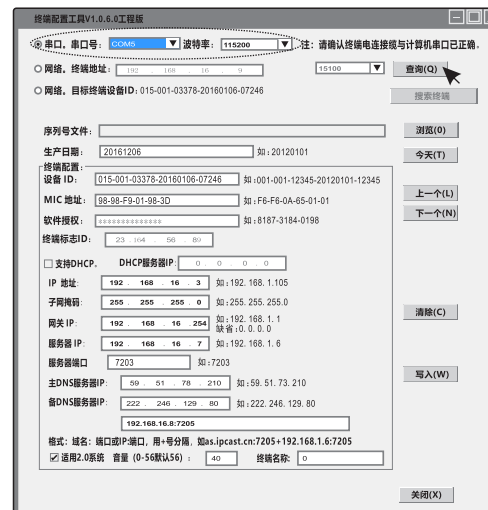
二、接线方法:



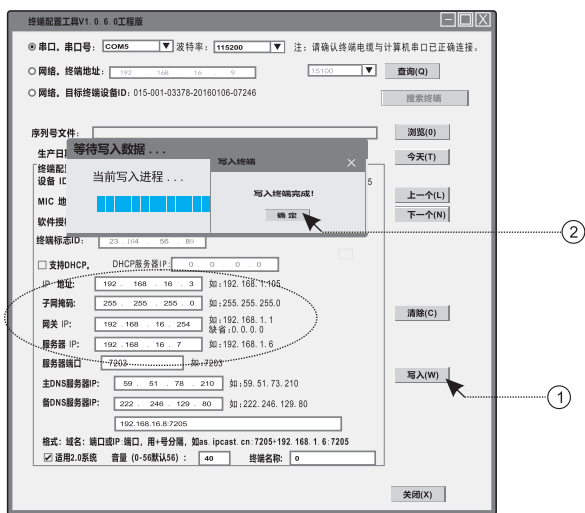
三、安装调试:

1. 专用配置线地址配置

用配置线将终端的配置接口与电脑的串口连接,打开电脑【所有程序】,找到【惠威IP网络广播】,然后选择【终端配置程序(New)】,运行软件程序,打开终端配置对话框。选择串口、波特率,点击“查询”。

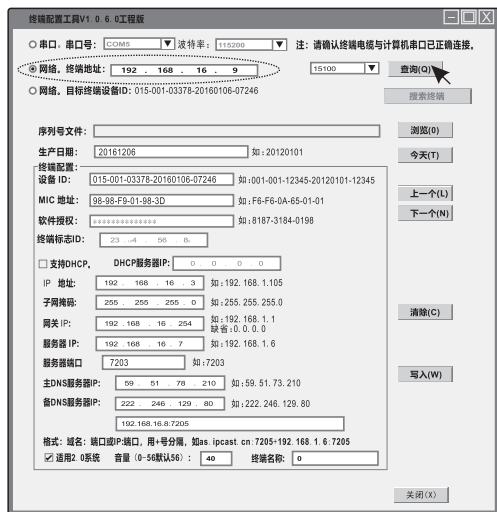


将规划好的IP地址信息填写在对应框内，然后点击“写入”按钮①，写入完成后点“确定”按钮②。



2. 通过网络配置终端地址

在电脑网卡配置里增加192.168.1.XXX地址，然后选择连接方式(网络.终端地址)，填写终端出厂IP地址192.168.1.105后,点击查询。(这是第一次配置，如果以后通过网络改写IP地址需要填写终端现有地址。)



第二步：如图6.1，按“OK键”进入音乐库(图6.2)，按“VOL+键和VOL-键”选择需要播放的目录或者文件(屏幕下面的数字表示有多少根目录，如图6.2屏幕下面中间显示的[98]数字，表示有98个根目录可供选择)。



图6.2

第三步：按“OK键”进行播放文件(图6.3)，返回上一层按“CANCEL键”或“*键”。

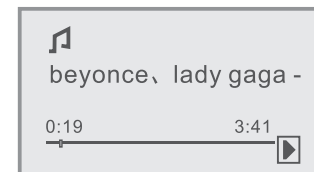


图6.3

第四步：进入图6.3界面，按“OK键”，进行选时操作(图6.4)，选时即选择文件中的一个时段进行播放。【操作方法：输入时间按“数字键”，退格按“CANCEL键”，播放按“OK键”，返回按“*键”。】



图6.4

7. 播放控制

1. 播放控制操作说明

在播放控制界面下(图7.1)可完成常用的MP3播放操作。例如：播放、暂停、停止等操作，对应的控制键为：▶/播放、◀/快退、⏸/暂停、▶▶/快进、⏹/停止。用户可根据实际情况按相应“数字键”进行控制操作。(注意：此操作需

4. 功能主菜单

“功能主菜单”有三个选项进行操作：1. 节目点播；2. 播放控制；3. 退出登录。操作方法：选项切换按“VOL+键和VOL-键”，菜单功能选择按“OK键”和各功能选项对应的数字键(例如按“2键”，进入播放控制)。返回按“CANCEL键”。

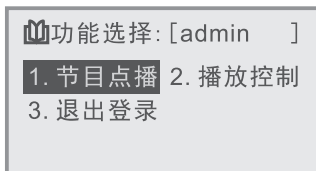


图4.1

5. 终端状态查看

任意界面按“#键”进入此界面(图5.1)。返回按“CANCEL键”或“*键”。

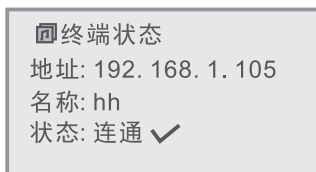


图5.1

6. 节目点播

第一步：在功能选择界面(图4.1)中按“1键”进入节目点播的根目录界面(图6.1)。【此图显示的目录或者文件是根据广播服务器“本地媒体库”栏中创建的目录或者文件，可以创建多个目录和多个文件，以广播服务器数据为准。】

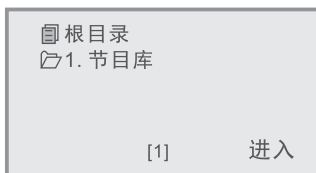
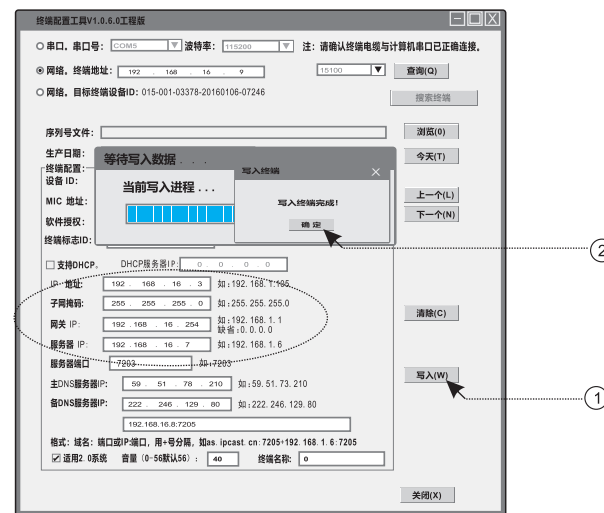


图6.1

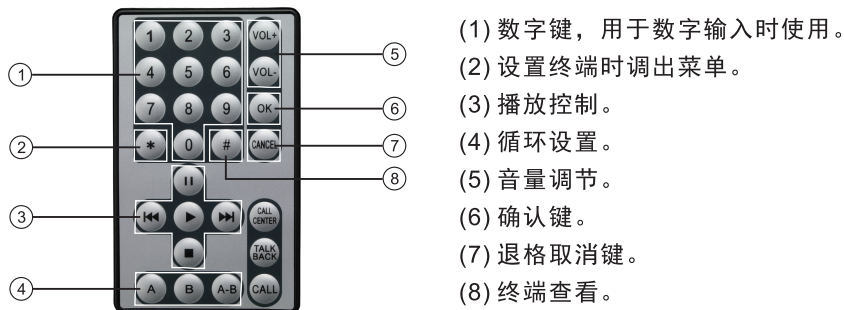
将规划好的IP地址信息填写在对应框内，然后点击“写入”按钮①，写入完成后点“确定”按钮②。



四、使用方法:

1. 红外遥控器介绍

红外遥控器的外观如下图所示:



当遥控器不灵敏或遥控距离缩短时请更换电池。遥控器只能用同样类型或等效类型的电池来更换, 请勿使用已损坏的电池。长时间不使用遥控器时, 请取出电池, 电池不得暴露在如日照、火烤或过热环境中。

2. 终端配置

终端配置的步骤:

第一步: 进入欢迎屏界面。

第二步: 按“*键”再按“确认键”进入到输入配置密码界面(如图2.1)。



图2.1

第三步: 输入配置密码: 638888。“CANCEL键”用于删除输入错误的参数。按“OK键”确认进入配置界面(如图2.2)。



图2.2

第四步: 手动输入各项参数, 阴影部分表示当前选中栏。【操作方法: 光标移动按“VOL+键和VOL-键”。退格按“CANCEL键”, 输入值按“数字键”, 返回按“*键”。】

第五步: 配置参数完成后, 按“OK键”写入配置参数。

第六步: 写入成功后, 会出现终端地址配置成功的提示(如图2.3)。

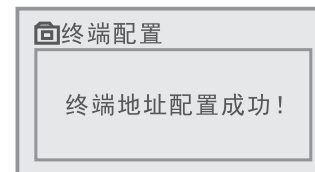


图2.3

3. 用户登录

第一步: 进入欢迎屏界面。

第二步: 按“数字0-9键”可进入输入用户登录号界面(如图3.1)。



图3.1

第三步: 输入登录号。登录号由纯数字组成, 通过广播系统管理员获取用户登录号。【操作方法: 输入号码按“数字键”, 退格按“CANCEL键”, 光标移动按“VOL+键和VOL-键”, 登录按“OK键”, 返回按“*键”。】

第四步: 登录失败显示如图3.2界面, 登录成功显示如图3.3界面。

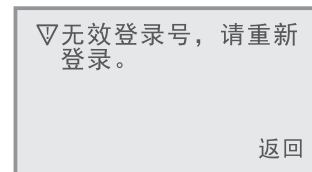


图3.2

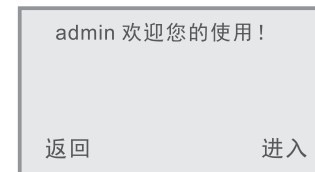


图3.3

第五步: 按“CANCEL键”或“*键”返回欢迎界面, 按“OK键”进入功能选择界面(如图4.1)。